



Администрация города Тулы

РАСПОРЯЖЕНИЕ

от 26.12.2023 № 1/8175-р

Об установлении публичного сервитута

В соответствии со статьями 23, 39.37 Земельного Кодекса Российской Федерации, на основании ходатайства акционерного общества «Первая Башенная Компания» об установлении публичного сервитута, Устава муниципального образования город Тула:

1. Установить публичный сервитут сроком на 49 лет в интересах акционерного общества «Первая Башенная Компания» (ИНН 7707387700, ОГРН 1177746646197) в целях эксплуатации сооружения связи на территории земель, государственная собственность на которые не разграничена, местоположение: Тульская область, муниципальное образование г. Тула, пос. Плеханово.

2. Утвердить границы публичного сервитута (приложение № 1).

3. Установить, что порядок расчета и внесения платы за публичный сервитут в отношении земель или земельных участков, находящихся в государственной или муниципальной собственности и не предоставленных гражданам или юридическим лицам, осуществляется в соответствии со статьей 39.46 Земельного Кодекса Российской Федерации (приложение № 2).

4. Акционерному обществу «Первая Башенная Компания»:

- не позднее шести месяцев со дня издания настоящего распоряжения внести единовременным платежом плату за публичный сервитут в размере, установленном статьей 39.46 Земельного Кодекса Российской Федерации в отношении земель и земельных участков, находящихся в государственной или муниципальной собственности и не предоставленных гражданам или юридическим лицам;

- привести земельные участки, указанные в пункте 1 настоящего распоряжения, в состояние, пригодное для их использования в соответствии с разрешенным использованием, в срок не позднее чем три месяца после

завершения деятельности, для обеспечения которой установлен публичный сервитут.

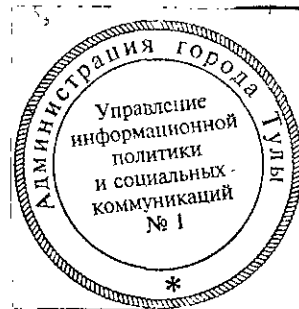
5. Управлению градостроительства и архитектуры администрации города Тулы в течение пяти рабочих дней со дня принятия распоряжения об установлении публичного сервитута направить копию настоящего распоряжения:

- в орган, осуществляющий регистрацию прав;
- акционерному обществу «Первая Башенная Компания» (ИНН 7707387700, ОГРН 1177746646197), а также, направить сведения о лицах, являющихся правообладателями земельного участка, сведения о лицах, подавших заявления об учете их прав (обременений прав) на земельный участок, способах связи с ними, копии документов, подтверждающих права указанных лиц на земельный участок.

6. Разместить распоряжение на официальном сайте администрации города Тулы в информационно – телекоммуникационной сети «Интернет».

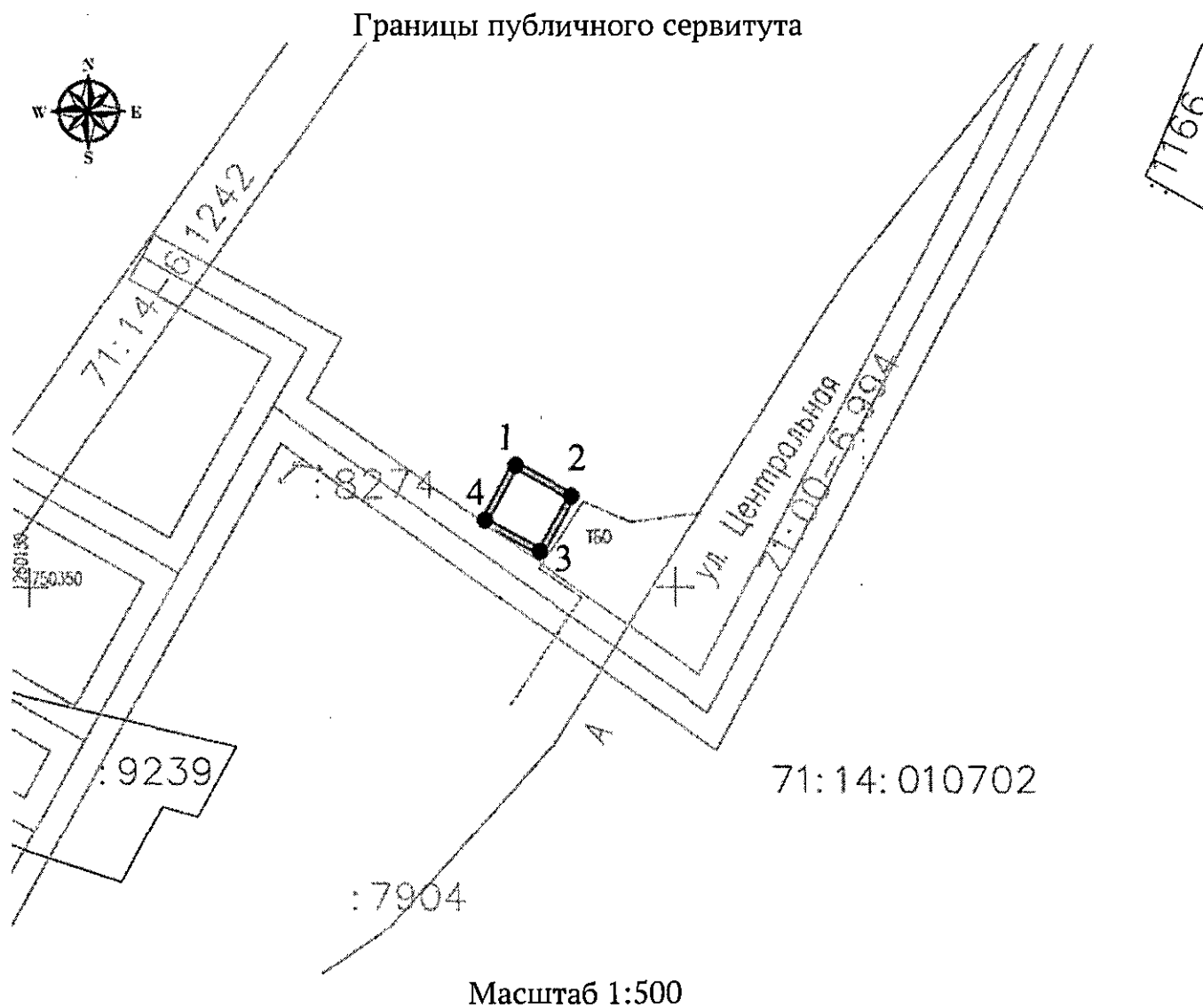
7. распоряжение вступает в силу со дня подписания.

Начальник управления
градостроительства и архитектуры
администрации города Тулы



Е.В. Макарова





Приложение № 1
к распоряжению администрации города Тулы
от 26.12.2023 № 1/8185-р



Ведомость координат поворотных точек

@ 117113		
Обозначение характерных точек границ	Координаты. м	
	X	Y
1	750359.48	260187.57
2	750357.04	260191.94
3	750352.69	260189.54
4	750355.12	260185.15
1	750359.48	260187.57

Условные обозначения:

- 1 - характеристическая точка границы публичного сервитута
-  - проектные границы публичного сервитута
-  - граница земельного участка, сведения о котором содержатся в ЕГРН
- :9239 - кадастровый номер земельного участка, сведения о котором содержатся в ЕГРН
- 71:14:010702 - обозначение и граница кадастрового квартала
-  - обозначение сооружения с КН 71:14:010702:10281 в собственности АО «ПБК»
- 71:00-6.490 - обозначение и граница территориальной зоны и зоны с особыми условиями использования территории
- :7904 - граница ОКС, ОНС, сведения о которых содержатся в ЕГРН
-  - обозначение объектов капитального строительства

Начальник управления
градостроительства и архитектуры
администрации города Тулы



Е.В. Макарова

Приложение № 2
к распоряжению администрации города Тулы
от 28.12.2023 № 1/8185-р

Порядок расчета и внесения платы за публичный сервитут
в отношении земель или земельных участков, находящихся в государственной
или муниципальной собственности и не предоставленных гражданам
или юридическим лицам

Расчет платы за публичный сервитут осуществляется по формуле:

$$P = KC * PR * PL / 12 \text{ месяцев} * C,$$

где:

P – размер платы за публичный сервитут (руб.);

KC – средний уровень кадастровой стоимости земельного участка за 1 кв.м (руб.) (Постановление Правительства Тульской области от 16.11.2022 № 719 (ред. от 01.11.2023) «Об утверждении результатов определения кадастровой стоимости земельных участков на территории Тульской области»);

PR – процент от среднего показателя кадастровой стоимости земель за год использования части земельного участка – 0,01%;

PL – площадь части земельного участка в установленных границах публичного сервитута (кв.м);

C – срок публичного сервитута (месяцев).

Плата за публичный сервитут вносится единовременным платежом не позднее шести месяцев со дня принятия решения об установлении публичного сервитута путем перечисления денежных средств по следующим реквизитам:

ИНН 7107030032 КПП 710701001

УФК по Тульской области (администрация муниципального образования город Тула) л/с 04663014860

р/с 03100643000000016600

ОТДЕЛЕНИЕ ТУЛА БАНКА РОССИИ// УФК по Тульской области г. Тула
кор/с 40102810445370000059

БИК 017003983

КБК 85311105312040000120

ОКТМО 70701000

В платежном поручении необходимо заполнить:

КБК (поле 104), ОКТМО (поле 105), статус платежа 08 (поле 101).

Если в отношении земельных участков и (или) земель кадастровая стоимость не определена, размер платы за публичный сервитут рассчитывается в соответствии с пунктами 3 и 4 статьи 39.46 Земельного Кодекса Российской Федерации исходя из среднего уровня кадастровой стоимости земельных участков по, городскому округу.

Начальник управления
градостроительства и архитектуры
администрации города Тулы



Е.В. Макарова