



# Администрация города Тулы

## РАСПОРЯЖЕНИЕ

от 04.03.2024 № 1/168-р

Об установлении публичного сервитута

В соответствии со статьями 23, 39.37 Земельного Кодекса Российской Федерации, постановлением администрации города Тулы от 11.10.2023 № 550 «Об утверждении документации по планировке территории (проект планировки и проект межевания) по объекту: «Строительство III пускового комплекса Восточного обвода в муниципальном образовании г. Тула», на основании ходатайства публичное акционерное общество «Россети Центр и Приволжье» об установлении публичного сервитута, Устава муниципального образования город Тула:

1. Установить публичный сервитут сроком на 10 лет в интересах публичное акционерное общество «Россети Центр и Приволжье» (ИНН 5260200603, ОГРН 10752660020043) в целях реконструкции объектов по проекту «Строительство III пускового комплекса Восточного обвода в муниципальном образовании г. Тула» (КВЛ 110 кВ «Перекоп-Кировская»; КВЛ 110 кВ «Перекоп- Щегловская»; КВЛ 110 кВ «Тула-Кировская»; КВЛ 110 кВ «Тула-Щегловская»; КВЛ 110 кВ Перекоп-Кировская с отпайкой на ПС Пролетарская I, ПС Юбилейная I; КВЛ 110 кВ Перекоп-Щегловская с отпайкой на ПС Центральная II, ПС Юбилейная II):

- на часть земельного участка с кадастровым номером 71:00:000000:112597, расположенного по адресу: г. Тула, Центральный район, Пролетарский район, на участке от ул. Новомосковская до ул. Ложевая;

- на часть земельного участка с кадастровым номером 71:30:000000:10011, расположенного по адресу: Российская Федерация, Тульская область, г. Тула, ул. Кутузова;

- на часть земельного участка с кадастровым номером 71:30:000000:6674, расположенного по адресу: Тульская обл., г. Тула, Пролетарский район;

- на часть земельного участка с кадастровым номером 71:30:000000:9865, расположенного по адресу: Тульская область, МО город Тула;

- на часть земельного участка с кадастровым номером 71:30:030212:26, расположенного по адресу: обл. Тульская, г. Тула, р-н Пролетарский, ул. Ложевая, дом 138;

- на часть земельного участка с кадастровым номером 71:30:030212:268, расположенного по адресу: Местоположение установлено относительно ориентира, расположенного за пределами участка. Ориентир нежилое здание (автозаправочная станция). Участок находится примерно в 14 м, по направлению на север от ориентира. Почтовый адрес ориентира: обл. Тульская, г. Тула, район Пролетарский, ул. Ложевая, дом 140;

- на часть земельного участка с кадастровым номером 71:30:030212:269, расположенного по адресу: Местоположение установлено относительно ориентира, расположенного в границах участка. Почтовый адрес ориентира: обл. Тульская, г. Тула, от дома № 60 по улице Советская до улицы Пролетарская, от улицы Пролетарская до пересечения с улицей Ложевой, на восток по улице Ложевой до пересечения с улицей Metallургов по обеим сторонам улиц;

- на часть земельного участка с кадастровым номером 71:30:030212:36, расположенного по адресу: Местоположение установлено относительно ориентира, расположенного в границах участка. Почтовый адрес ориентира: обл. Тульская, г. Тула, р-н Пролетарский, в районе трамвайного депо № 2, ул. Плеханова;

- на часть земельного участка с кадастровым номером 71:30:030212:37, расположенного по адресу: Местоположение установлено относительно ориентира, расположенного в границах участка. Почтовый адрес ориентира: обл. Тульская, г. Тула, р-н Пролетарский, в районе трамвайного депо № 2, ул. Плеханова;

- на часть земельного участка с кадастровым номером 71:30:030212:9600, расположенного по адресу: Тульская обл., г. Тула, Пролетарский район;

- на часть земельного участка с кадастровым номером 71:30:030215:267, расположенного по адресу: Местоположение установлено относительно ориентира, расположенного в границах участка. Почтовый адрес ориентира: обл. Тульская, г. Тула, от дома № 60 по улице Советская до улицы Пролетарская, от улицы Пролетарская до пересечения с улицей Ложевой, на восток по улице Ложевой до пересечения с улицей Metallургов по обеим сторонам улиц;

- на часть земельного участка с кадастровым номером 71:30:030215:263, расположенного по адресу: Местоположение установлено относительно ориентира, расположенного за пределами участка. Ориентир Нежилое здание (АЗС). Участок находится примерно в 48 м, по направлению на восток

от ориентира. Почтовый адрес ориентира: Тульская область, г Тула, р-н Пролетарский, ул. Ложевая, д. 149;

- на часть земельного участка с кадастровым номером 71:30:030215:265, расположенного по адресу: Местоположение установлено относительно ориентира, расположенного за пределами участка. Ориентир нежилое здание (автозаправочная станция). Участок находится примерно в 14 м, по направлению на север от ориентира. Почтовый адрес ориентира: обл. Тульская, г. Тула, район Пролетарский, ул. Ложевая, дом 140;

- на часть земельного участка с кадастровым номером 71:30:030218:6, расположенного по адресу: Местоположение установлено относительно ориентира, расположенного в границах участка. Ориентир напротив дома № 45. Почтовый адрес ориентира: обл. Тульская, г. Тула, р-н Пролетарский, ул. Кутузова;

- на часть земельного участка с кадастровым номером 71:30:030805:5, расположенного по адресу: Местоположение установлено относительно ориентира, расположенного за пределами участка. Ориентир - жилой дом. Участок находится примерно в 50 м, по направлению на запад от ориентира. Почтовый адрес ориентира: обл. Тульская, г. Тула, р-н Пролетарский, ул. Бондаренко, дом 1;

- на часть земельного участка с кадастровым номером 71:30:999999:32, расположенного по адресу: Тульская область, г. Тула, участок 301 - 305.5 км МЖД «Плеханово - Узловая I»;

- на часть земельного участка с кадастровым номером 71:30:030212:19, расположенного по адресу: обл. Тульская, г. Тула, р-н Пролетарский, ул. Ложевая, дом 140;

- на территории земель, государственная собственность на которые не разграничена, местоположение: Тульская область, г. Тула, р-н Пролетарский, ул. 1-я Песчаная.

2. Утвердить границы публичного сервитута (приложение № 1).

3. Использование земельных участков, указанных в пункте 1 настоящего распоряжения, и расположенных на них объектов недвижимого имущества в соответствии с их разрешенным использованием будет невозможно или существенно затруднено в связи с осуществлением публичного сервитута в течение 2 месяцев.

4. Порядок установления зон с особыми условиями использования территорий и содержание ограничений прав на земельные участки определен постановлением Правительства Российской Федерации от 24.02.2009 № 160 «О порядке установления охранных зон объектов электросетевого хозяйства и особых условий использования земельных участков, расположенных в границах таких зон».

5. Утвердить график выполнения работ (приложение № 2).

6. Установить, что порядок расчета и внесения платы за публичный сервитут в отношении земель или земельных участков, находящихся в государственной или муниципальной собственности

и не предоставленных гражданам или юридическим лицам, осуществляется в соответствии со статьей 39.46 Земельного Кодекса Российской Федерации (приложение № 3).

7. Публичному акционерному обществу «Россети Центр и Приволжье»:

- не позднее шести месяцев со дня издания настоящего распоряжения внести единовременным платежом плату за публичный сервитут в размере, установленном статьей 39.46 Земельного Кодекса Российской Федерации в отношении земель и земельных участков, находящихся в государственной или муниципальной собственности и не предоставленных гражданам или юридическим лицам;

- заключить с правообладателями земельных участков, указанных в пункте 1 настоящего распоряжения, соглашение об осуществлении публичного сервитута;

- привести земельные участки, указанные в пункте 1 настоящего распоряжения, в состояние, пригодное для их использования в соответствии с разрешенным использованием, в срок не позднее чем три месяца после завершения деятельности, для обеспечения которой установлен публичный сервитут.

8. Управлению градостроительства и архитектуры администрации города Тулы в течение пяти рабочих дней со дня принятия распоряжения об установлении публичного сервитута направить копию настоящего распоряжения:

- в орган, осуществляющий регистрацию прав;

- публичному акционерному обществу «Россети Центр и Приволжье» (ИНН 5260200603, ОГРН 10752660020043), а также, направить сведения о лицах, являющихся правообладателями земельного участка, сведения о лицах, подавших заявления об учете их прав (обременений прав) на земельный участок, способах связи с ними, копии документов, подтверждающих права указанных лиц на земельный участок.

9. Разместить распоряжение на официальном сайте администрации города Тулы в информационно – телекоммуникационной сети «Интернет».

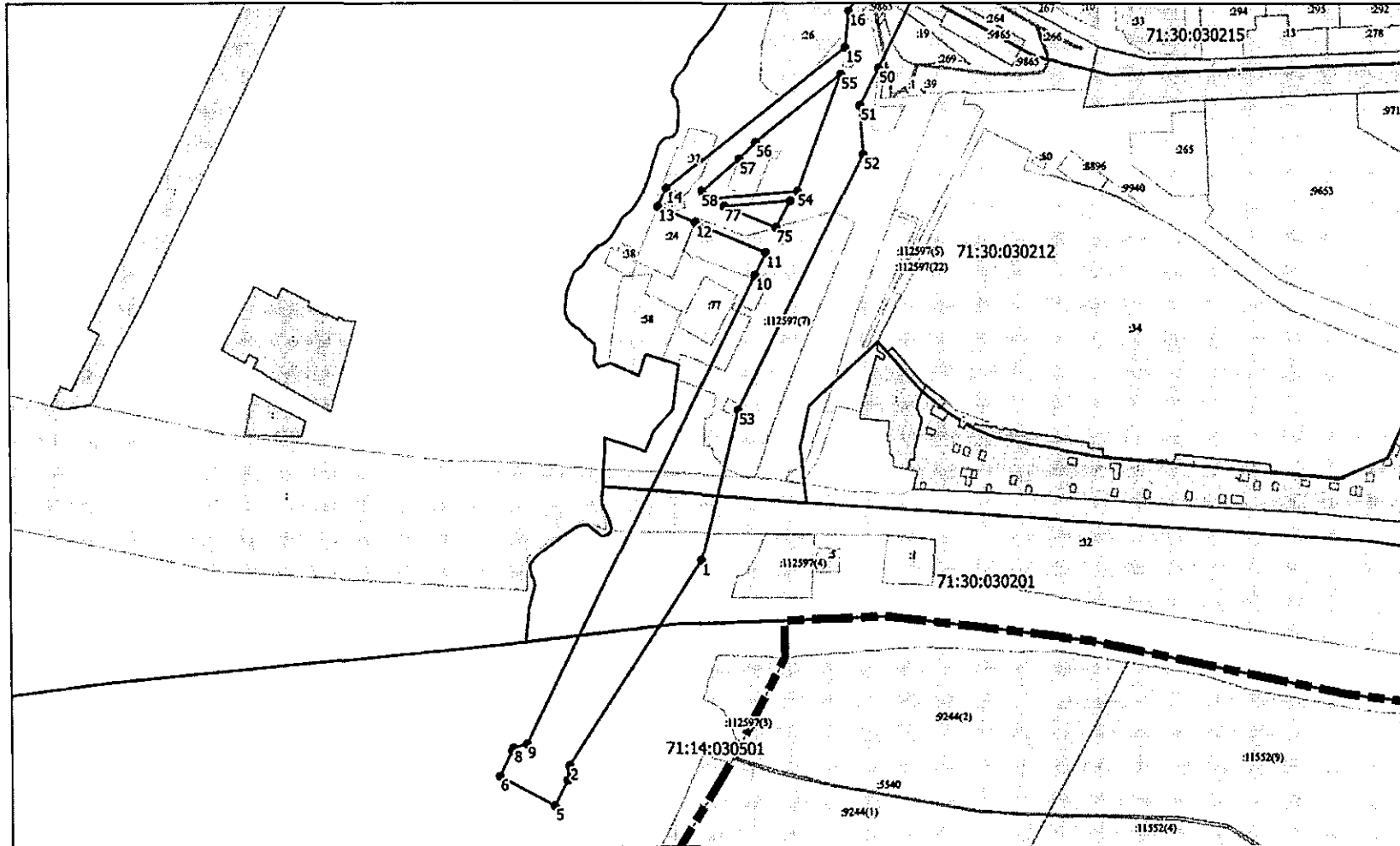
10. Распоряжение вступает в силу со дня подписания.

Первый заместитель  
главы администрации  
города Тулы



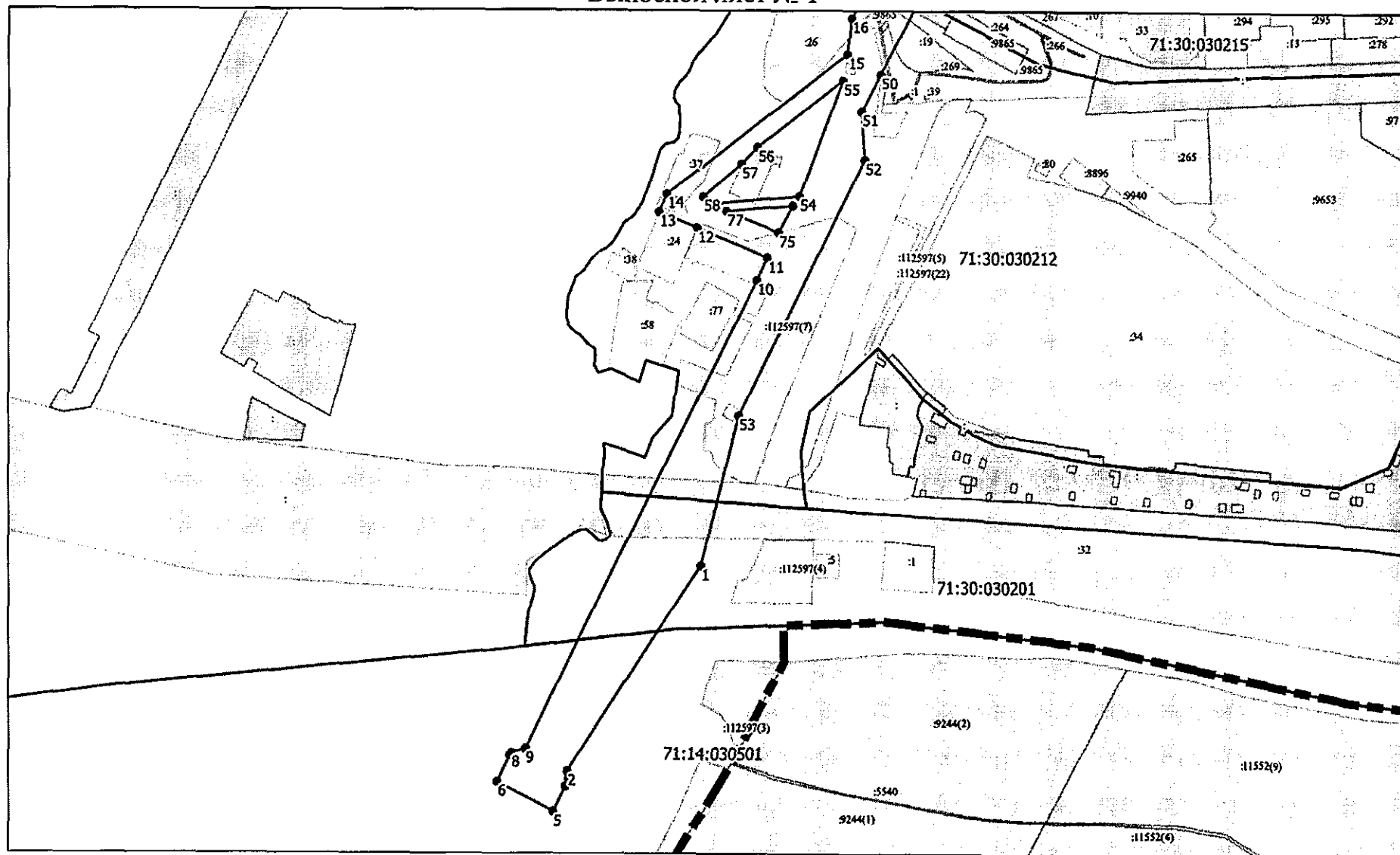
Д.О. Ярцев

Границы публичного сервитута



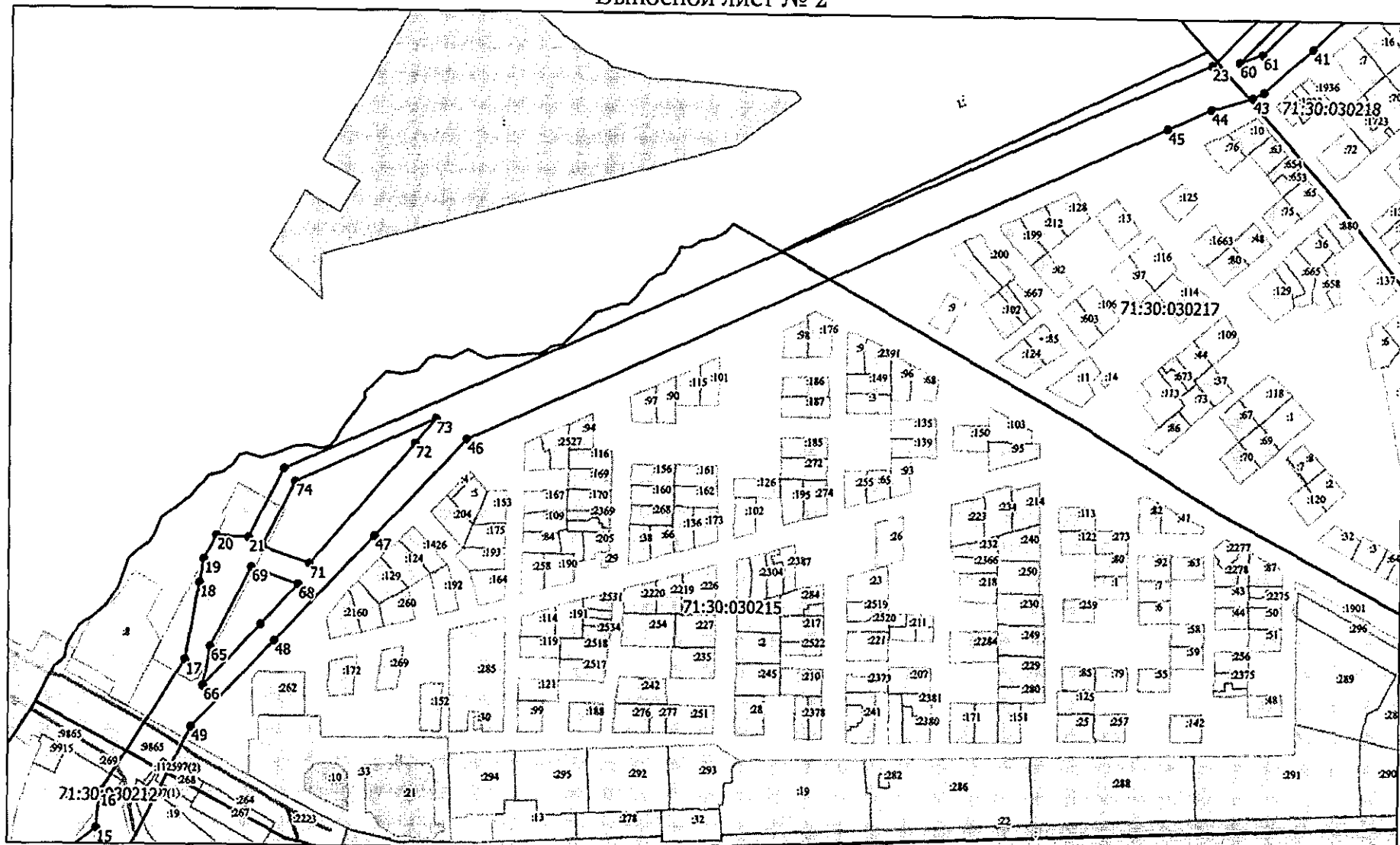
Масштаб 1:15000

Выносной лист № 1



Масштаб 1:4000

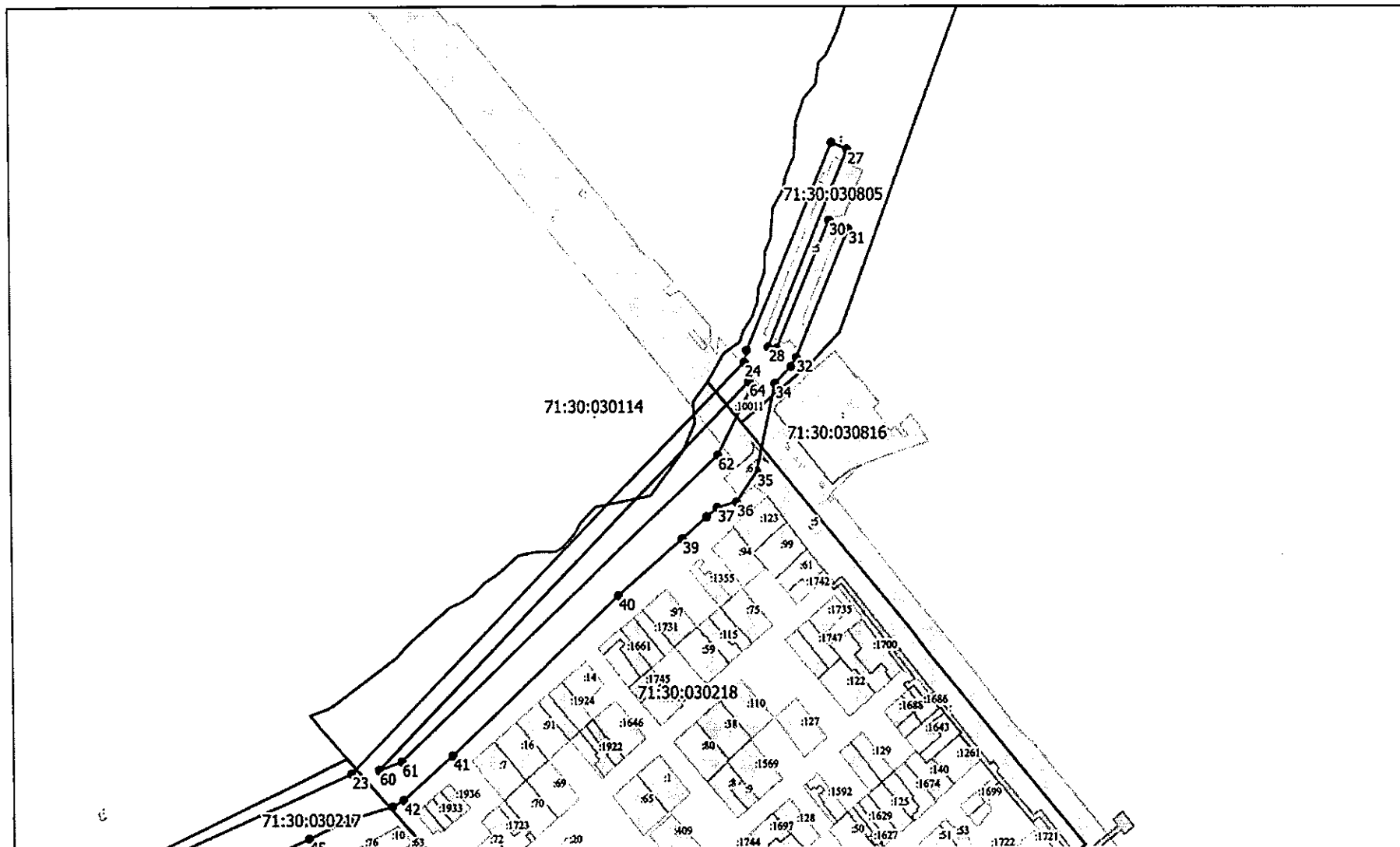
Выносной лист № 2



Масштаб 1:4000

320 263

Выносной лист № 3



Масштаб 1:4000









Ведомость координат поворотных точек

Обозначение характерных точек границ	Координаты. м	
	X	Y
@ 127191		
1	744024.95	265184.09
2	743865.65	265076.11
3	743859.79	265077.35
4	743854.19	265074.50
5	743834.19	265064.23
6	743857.41	265019.31
7	743877.47	265029.55
8	743879.51	265030.59
9	743882.80	265041.81
10	744247.63	265228.62
11	744265.08	265237.40
12	744288.13	265180.08
13	744300.50	265149.55
14	744314.51	265156.04
15	744423.82	265302.16
16	744452.15	265305.18
17	744555.08	265373.30
18	744615.56	265384.73
19	744634.09	265388.41
20	744652.44	265398.30
21	744651.20	265424.65
22	744705.47	265453.65
23	745028.05	266203.83
24	745346.03	266523.21
25	745355.17	266525.19
26	745515.42	266594.79
27	745510.15	266607.37
28	745357.92	266542.68
29	745356.89	266549.59
30	745455.54	266592.51
31	745448.93	266608.06
32	745349.76	266565.63
33	745342.72	266561.15
34	745329.56	266548.02
35	745261.20	266532.76
36	745237.56	266516.43

37	745233.35	266500.89
38	745225.93	266492.24
39	745209.06	266472.41
40	745165.09	266420.87
41	745041.97	266285.67
42	745007.62	266245.73
43	745002.67	266236.73
44	744993.25	266203.75
45	744977.60	266168.59
46	744729.55	265602.08
47	744653.20	265527.22
48	744570.87	265446.67
49	744503.46	265378.75
50	744407.79	265328.98
51	744378.86	265313.81
52	744341.06	265316.19
53	744142.21	265214.25
1	744024.95	265184.09
@ 127192		
54	744312.77	265263.09
55	744403.03	265298.41
56	744350.75	265228.80
57	744337.65	265215.33
58	744312.53	265185.10
59	744307.04	265194.50
54	744312.77	265263.09
@ 127193		
60	745030.89	266226.01
61	745037.41	266244.40
62	745273.93	266501.44
63	745327.79	266529.56
64	745331.02	266526.90
60	745030.89	266226.01
@ 127194		
65	744565.67	265393.97
66	744535.36	265388.24
67	744583.25	265434.94
68	744614.91	265465.55
69	744627.97	265427.13
65	744565.67	265393.97
@ 127195		
70	744644.20	265435.77
71	744631.03	265474.83

72	744725.98	265559.57
73	744745.64	265576.34
74	744695.36	265463.01
70	744644.20	265435.77
	@ 127196	
75	744284.59	265245.95
76	744305.39	265257.69
77	744301.10	265203.84
75	744284.59	265245.95

**Условные обозначения:**

-  - граница публичного сервитута
-  - граница МО г. Тула
-  - кадастровые кварталы
-  - характерные точки
-  - обозначение земельных участков
-  - границы земельных участков учтенных в ЕГРН

Начальник управления  
градостроительства и архитектуры  
администрации города Тулы



Е.В. Макарова

Приложение № 2  
к распоряжению администрации города Тулы  
от 04.03.2024 № 1/1168-р

График выполнения работ

№ п/п	Наименование работ	Прод-ть работ, дни	1 месяц	2 месяц	3 месяц	4 месяц	5 месяц	6 месяц	7 месяц	8 месяц	9 месяц	10 месяц	11 месяц	12 месяц
1	Подготовительный период	11	■											
1.1	Доставка материалов, конструкций, техники и рабочих	6	■											
1.2	Устройство временных (мобильных) зданий и сооружений	2	■											
1.3	Геодезические разбивочные работы	6	■											
1.4	Расчистка и подготовка территории	9	■											
1.5	Устройство временных проездов, защитных соор.	8	■											
2	Основной период	251	■	■	■	■	■	■	■	■	■	■	■	■
2.1	Прокладка КЛ 10 кВ	192	■	■	■	■	■	■	■	■	■	■	■	■
2.2	Прокладка ВОЛС	181	■	■	■	■	■	■	■	■	■	■	■	■
2.3	Сборка и установка переходных пунктов	50						■	■	■	■	■	■	■
2.4	Монтажные работы на ПП	10						■	■	■	■	■	■	■
2.5	Контроль качества и прием работ	200		■	■	■	■	■	■	■	■	■	■	■
2.6	Пусконаладочные работы	10												■
2.7	Демонтажные работы	44								■	■	■	■	■

На период нереста в водоохранной зоне водных объектов с 01 апреля по 10 июня запрещается производить работы в соотв. с п.2, пп.(е) Постановления Правительства № 380 от 29.04.2013 г.

Начальник управления  
градостроительства и архитектуры  
администрации города Тулы



Е.В. Макарова

Приложение № 3  
к распоряжению администрации города Тулы  
от 04.03.2024 № 1/1168/р

Порядок расчета и внесения платы за публичный сервитут в отношении  
земель или земельных участков, находящихся в государственной  
или муниципальной собственности и не предоставленных гражданам  
или юридическим лицам

Расчет платы за публичный сервитут осуществляется по формуле:  
 $P = KC * PR * PL / 12 \text{ месяцев} * C,$

где:

P – размер платы за публичный сервитут (руб.);

KC – средний уровень кадастровой стоимости земельного участка за 1 кв.м (руб.) (Постановление Правительства Тульской области от 16.11.2022 № 719 (ред. от 01.11.2023) «Об утверждении результатов определения кадастровой стоимости земельных участков на территории Тульской области»);

PR – процент от среднего показателя кадастровой стоимости земель за год использования части земельного участка – 0,01%;

PL – площадь части земельного участка в установленных границах публичного сервитута (кв.м);

C – срок публичного сервитута (месяцев).

Плата за публичный сервитут вносится единовременным платежом не позднее шести месяцев со дня принятия решения об установлении публичного сервитута путем перечисления денежных средств по следующим реквизитам:

ИНН 7107030032 КПП 710701001

УФК по Тульской области (администрация муниципального образования город Тула) л/с 04663014860

р/с 03100643000000016600

ОТДЕЛЕНИЕ ТУЛА БАНКА РОССИИ// УФК по Тульской области г. Тула  
кор/с 40102810445370000059

БИК 017003983

КБК 85311105312040000120

ОКТМО 70701000

В платежном поручении необходимо заполнить:

КБК (поле 104), ОКТМО (поле 105), статус платежа 08 (поле 101).

Если в отношении земельных участков и (или) земель кадастровая стоимость не определена, размер платы за публичный сервитут рассчитывается

в соответствии с пунктами 3 и 4 статьи 39.46 Земельного Кодекса Российской Федерации исходя из среднего уровня кадастровой стоимости земельных участков по, городскому округу.

Начальник управления  
градостроительства и архитектуры  
администрации города Тулы



Е.В. Макарова